

Service Manual

LAVE-VAISSELLE

INTEGRABLE

ADP 6515 WH

**MODELE
VERSION**ADP 6515 WH
8542 515 29910

Page

DONNEES TECHNIQUES

2 - 4

LISTE DE PIECES

5 - 6

VUE ECLATEE

7 - 8

SCHEMA DE PRINCIPE

9

CHARTE PROGRAMME

10

TEXTE/LEGENDE

11 - 17

FAMILLE

EBL - MID 5

DONNEES TECHNIQUES

DIMENSIONS

HAUTEUR	82,0-87,0	cm
LARGEUR	59,7	cm
PROFONDEUR	55,5	cm
POIDS	50	kg

ALIMENTATION

TENSION	220/ 240	V
FREQUENCE	50	Hz
PUISSANCE DE RACCORDEMENT	2,2	kW
PROTECTION PAR FUSIBLE	10	A

PLATINES ELECTRONIQUES

PLATINE SERVICE	VOIR LISTE DE PIECES
PLATINES	MARQUAGE SUR PLATINES
DLB (MONTRER DEPART DIFFERE)	486751
UCB (PL. PROGRAMMATION ET DE CONTROLE)	735631
DATASET	735621
UCB (PL. DE BASE DE PROGRAMMATION ET DE CONTROLE, SANS PROGRAMMATION 4619 727 33181)	

SEQUENCE DE PROGRAMMES

PROGRAMMES	VOIR CHARTE
SEQUENCE	P1a - P3a - P5g - P6a - P7a

BOUTON PROGRAMMES + VOYANTS

TREMPAGE A FROID
RAPIDE A 40°C
BIO A 50°C
NORMALE 65 °C
INTENSIF A 70 °C

VOYANTS SECURITE

NIVEAU DE SEL
NIVEAU PRODUIT DE RINÇAGE

TOUCHE DEPART DIFFERE + VOYANTS SUR FENETRE AFFICHEUR

3 h / 6 h / 9 h

TOUCHES + VOYANTS

SANI RINSE
Micro-Inter. Multi-tablet (3in1)

AFFICHAGE DU DEROULEMENT DE PROGRAMME

PRELAVAGE
LAVAGE
SECHAGE
FIN

REMARQUES :

- TOUS LES PROGRAMMES SERONT VERROUILLES APRES LE DEPART.
- IL EST POSSIBLE DE MODIFIER OU DE TERMINER LE PROGRAMME EN APPUYANT SUR LE BOUTON DEPART PENDANT PLUS DE 1,5 sec. (INTERRUPTION PROVOQUEE PAR L'UTILISATEUR)
- L'INTERRUPTION OU LE DEBRANCHEMENT DE L' APPAREIL N'ANNULE PAS LA PROGRAMMATION ET PERMET AU PROGRAMME, DES LA REMISE EN FONCTIONNEMENT, DE REPRENDRE SUR LA MEME POSITION OU IL SE TROUVAIT AU MOMENT DE L'INTERRUPTION.
- **EXCEPTION** : L'INTERRUPTION OU LE DEBRANCHEMENT DE L' APPAREIL DURANT LA PHASE DE SECHAGE ENTRAINE DIRECTEMENT LA FIN DU PROGRAMME.

VOLUME DE REMPLISSAGE

EAU	VOLUMES	NIVEAU
REGENERATION	0,3 l	15 mm
RINÇAGE	1,0 l	68 mm
PRELAVAGE	4,8 l	124 mm
LAVAGE	4,2 l	122 mm
1er RINÇAGE INTERMED.	4,2 l	120 mm
2er RINÇAGE INTERMED.	4,2 l	120 mm
RINÇAGE FINAL	4,2 l	120 mm
SECURITE/ANTI-DEBORD.	8,5 l	141 mm

MESURE DU NIVEAU D'EAU

- ENLEVER LE FILTRE GROS TAMIS
- POSITIONNER UN METRE DANS LE LOGEMENT (L'EXTREMITE DOIT TOUCHER LE FOND)
- RELEVER LA HAUTEUR DU NIVEAU D'EAU DANS LA CUVE.

VOLUME DES BACS

PRELAVAGE	10	cm ³
LAVAGE	40	cm ³
PRODUIT DE RINÇAGE	135	cm ³
SUIVANT POS 1 à 6	1 à 6	cm ³

DONNEES TECHNIQUES**ADOUCCISSEUR D'EAU**

POT A SEL	2	kg
POT A RESINE	700	cm ³
VOLUME DE REGENERATION	300	cm ³

PRESSION D'EAU

ENTREE D'EAU	0,3 - 10	bar
POMPE DE LAVAGE	0,3	bar

VITESSE DE ROTATION

MOTEUR CYCLAGE	2800	tr/min
MOTEUR VIDANGE	3000	tr/min
BRAS SUPERIEUR	30 - 40	tr/min
BRAS INFERIEUR	30 - 40	tr/min

DEBITS/ VOLUMES D'EAU

DEBIMETRE (0,3 bar = 1,1 l/min)	208	Impuls./l
POMPE DE LAVAGE	45 - 64	l/min
POMPE DE VIDANGE	16	l/min
HAUTEUR MAX DE LA CROSSE DE VIDANGE	1,1	m
ELECTROVANNE D'ARRIVE D'EAU	4,0	l/min
BRAS INFERIEUR	~ 33	l/min
BRAS SUPERIEUR	~ 27	l/min
DOUCHE SUPERIEUR	~ 8	l/min

POMPE DE LAVAGE

TENSION	220/ 240	V
PUISSANCE DE RACCORDEMENT	145	W
ENROULEMENT		
- PRINCIPAL	69	Ω
- SECONDAIRE	48	Ω
CONDENSATEUR	4	μ F

MOTEUR DE VIDANGE

TENSION	220/ 240	V
PUISSANCE DE RACCORDEMENT	30	W
RESISTANCE	146	Ω

RESISTANCE CHAUFFANTE**SYSTEME A UN ELEMENT**

TENSION	220/ 230	V
PUISSANCE DE RACCORDEMENT	1,87/ 2,04	kW
RESISTANCE	24,5	Ω
VITESSE DE CHAUFFAGE	~ 2,0	°C/min
TEMPERATURE EN SURFACE	~ 115	°C
THERMOSTAT DE SECURITE AUTO-REARMABLE (TEMPERATURE D'EAU)	~ 85	°C
FUSIBLE	206	°C

ELECTROVANNE D'EAU

SYSTEME AQUASTOP	ELECTRONIC AQUA CONTROL
------------------	----------------------------

ELECTROVANNE D'ENTREE

TENSION	220/ 240	V
FREQUENCE	50/ 60	Hz
RESISTANCE	3,76	kΩ

ELECTROVANNE REGENERATION

TENSION	220/ 240	V
FREQUENCE	50/ 60	Hz
RESISTANCE	3,13	kΩ

BOBINE ELECTRODOSEUR

TENSION	220/ 240	V
FREQUENCE	50/ 60	Hz
RESISTANCE	1,3	kΩ

RELAIS REED

DEBIMETRE	
CONTROLE NIVEAU SEL	
CONTROLE PRODUIT DE RINÇAGE	

CTN

20 °C	58,1	kΩ
25 °C	47,1	kΩ
30 °C	38,2	kΩ
40 °C	25,4	kΩ
50 °C	17,2	kΩ
60 °C	11,8	kΩ
70 °C	8,3	kΩ
80 °C	6	kΩ
85 °C	4	kΩ

DONNEES TECHNIQUES

CLASSES D' EFFICACITE

PROGRAMME DE REFERENCE	P5g
CLASSE D'EFFICACITE ENERGETIQUE	A
CLASSE D'EFFICACITE DE LAVAGE	A
CLASSE D'EFFICACITE DE SECHAGE	A

REGENERATION

VOLUME	300	cm ³
NOMBRE DE CYCLE AVANT REGENERATION	SUIVANT REGLAGE LA DURETE DE L'EAU	
DURETE DE L'EAU	0 - 60 (53) 0 - 10,7 0 - 107	mmol/l °TH
CONSOMMATION DE SEL POUR CHAQUE REGENERATION~	77	g
NOMBRE DE CYCLES POSSIBLES AVEC 2 kg DE SEL	~ 26	

REGLAGE DE DURETE D'EAU

POUR CHANGER LA PROGRAMMATION DE DURETE D'EAU :

- PRESSEZ LA TOUCHE «MACHE/ARRET» POUR METTRE EN MARCHE.
- SELECTIONNER LE PROGRAMME 2
- APPUYEZ PENDANT 5 SECONDES SUR LA TOUCHE «DEPART» JUSQU'A CE QUE LE «VOYANT DEPART» CLIGNOTE.
- LE REGLAGE SE FAIT PAR LE NOMBRE DE CLIGNOTEMENTS OU SUR AFFICHEUR A CRISTAUX LIQUIDES
- CHAQUE FOIS QUE VOUS APPUYEZ SUR LA TOUCHE «DEPART» LA VALEUR DE LA DURETE D'EAU AUGMENTE.
APRES AVOIR ATTEINT LE CHIFFRE 7, LE CYCLE RECOMMENCE A 1.
- POUR SAUVEGARDER LE REGLAGE ET POUR SORTIR APPUYEZ DE NOUVEAU SUR LA TOUCHE MARCHE/ARRET

Classe de dureté d'eau	Degrés français °fH	mmol/l	Nombre de clignotements suivant la dureté ou sur afficheur à cristaux liquides
1 doux	0 - 9	0 - 0.9	1 x
1 - 2 doux/ moyen	10 - 18	1 - 1.8	2 x
2 moyen	19 - 27	1.9 - 2.7	3 x
3 moyen/ dur	28 - 37	2.8 - 3.7	4 x (départ usine)
4 dur	38 - 50	3.8 - 5.0	5 x
4 très dur	51 - 63	5.1 - 6.3	6 x
4 extrêmement dur	64 - 107	6.4 - 10.7	7 x

LISTE DE PIECES

Model **ADP 6515 WH**
Service No. **854251529910**
Version **854251529910**

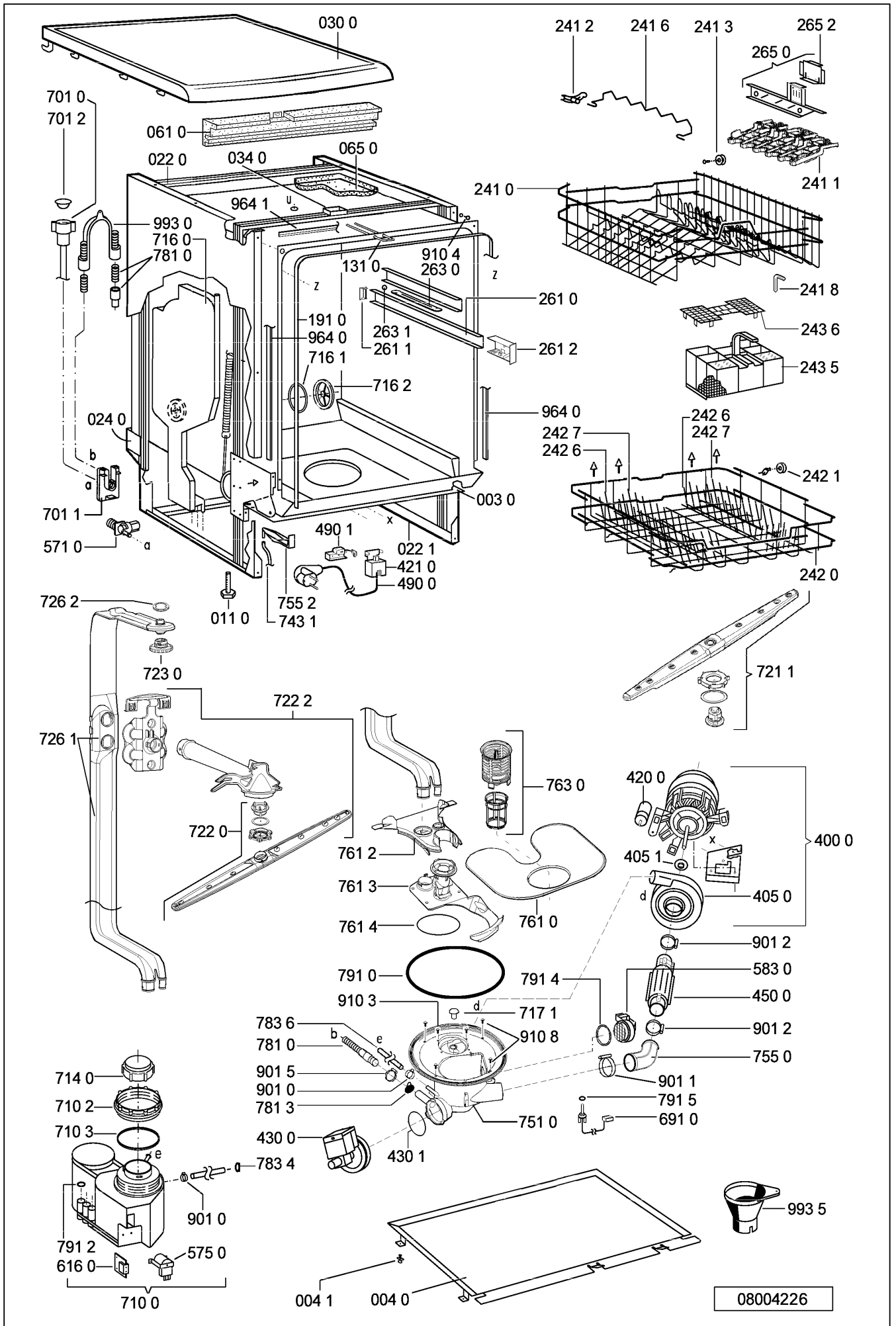
Pos. No.	Code 12NC	Description	Pos. No.	Code 12NC	Description
003 0	4812 440 19594	TRAVERSE INFERIEURE	405 1	4819 515 28158	JOINT MOTEUR DE LAVAGE
004 0	4812 440 18952	BAC RECUPERATION D'EAU	420 0	4812 121 18132	CONDENSATEUR POMPE LAV.4 µ F
004 1	4812 401 18402	FIXATION BAC RECUPERATEUR	421 0	4812 121 18158	FILTRE ANTIPARASITES
011 0	4812 505 18357	PIED REGLABLE	430 0	4812 360 18508	POMPE DE VIDANGE CPL.
022 0	4812 440 10755	PANNEAU GAUCHE	430 1	4812 466 68689	JOINT POMPE DE VIDANGE
022 1	4812 440 10754	PANNEAU DROIT (BL)	450 0	4812 259 28684	RESISTANCE 2040 W - 230V
024 0	4812 440 10417	PANNEAU ARRIERE	480 0	4812 321 28444	FAISC.DE CABLES
030 0	4812 310 19004	TABLE TOP BL	480 3	4812 401 18418	FOURREAU CABLAGE PORTE
034 0	4812 404 78237	ENTRETOISE TABLE TOP	490 0	4819 321 18136	CORDON SECTEUR 2 m
040 1	4812 417 18774	CHARNIERE G. DE PORTE	490 1	4812 321 28367	BORNIER D' ALIMENTATION
040 2	4812 417 18773	CHARNIERE D. DE PORTE	521 0	4812 214 79528	PLATINE CONTROL PROGRAM. (UCB)
040 3	4812 417 19279	PROTECTION CHARNIERE	521 0	4812 218 38309	PLATINE Sam Basic
044 0	4812 492 38358	RESSORT DE PORTE	521 8	4812 530 78066	AXE PROGRAMME
047 0	4812 404 48746	FREIN DE PORTE	531 0	4812 273 18077	INTERRUPTEUR 3in1/4in1
047 1	4812 401 18397	BANDE DU FREIN DE PORTE	531 1	4812 105 18009	REGULATEUR 3in1/4in1
047 2	4812 404 68023	CROCHET DE RESSORT	571 0	4812 281 28379	ELECTROVANNE ARRIVEE D'EAU
053 0	4812 440 89031	SUPPORT PLINTHE (BL)	575 0	4812 281 28361	ELECTROVANNE REGENERATION
053 4	4812 440 89087	PLINTHE (BL)	583 0	4812 271 28407	INDICATEUR PRESENCE D'EAU (WI)
061 0	4812 466 88672	CONTREPOIDS ARRIERE	616 0	4812 281 18047	RELAIS REED ADOUCISSEUR
065 0	4812 466 48052	ISOLATION PHONIQUE DU TOP	616 1	4812 271 58161	CONTACT PRODUIT DE RINCEGE
103 0	4812 440 11118	PORTE PORTE (BL)	621 0	4819 410 29004	INTERRUPTEUR M/A
120 0	4812 440 11352	CONTRE-PORTE	633 0	4812 271 38355	INTERRUPTEUR DE PORTE
120 1	4812 440 18969	TRAVERSE INF. PLINTHE	680 0	4812 418 68317	ELECTRODOSEUR CPL.
130 0	4812 417 58361	SUPPORT + INTER PORTE	680 1	4812 466 68495	JOINT ELECTRODOSEUR
131 0	4812 401 18416	CROCHET VERROU PORTE	680 3	4812 440 11209	ATTACHE LEVIER PRELAVAGE
191 0	4812 466 68564	JOINT AVANT DE CUVE	681 1	4812 466 68497	JOINT ELECTRODOS. RINCEGE
192 0	4812 466 68467	JOINT INF. PORTE	681 2	4812 440 18975	PORTILLON PRELAVAGE
241 0	4812 458 19249	PANIER SUPERIEUR	682 0	4812 466 68496	JOINT ELECTRODOS.LAVAGE
241 1	4812 458 19246	SUPPORT TASSES D.	691 0	4812 282 68035	SONDE CTN
241 2	4812 535 78081	PALIER VERRES	701 0	4812 530 28081	TUYAU D'ARRIVEE D'EAU 5 m
241 3	4812 528 88113	ROULETTE PANIER SUP. (KIT)	701 0	4819 530 28931	TUYAU D'ARRIVEE D'EAU 3,5 m
241 6	4812 458 19251	SUPPORT VERRES	701 1	4812 310 18302	BRIDE INF. TUYAUX
241 8	4812 466 68815	ENTRETOISE	701 2	4822 480 50159	FILTRE ARRIVEE D'EAU
242 0	4812 458 19248	PANIER INFERIEUR	710 0	4812 310 19022	MONOBLOC SK5176.0
242 1	4812 528 88112	ROULETTE PANIER INF.	710 2	4812 310 38896	ECROU ADOUCISS. ADOUCISSEUR
242 6	4812 458 19252	D'ASSIETTES PL. ASSIETTES G. ESCAMOT.	710 3	4819 466 69562	JOINT ADOUCISSEUR
242 7	4812 458 19253	D'ASSIETTES PL. ASSIETTES D. ESCAMOT.	714 0	4812 462 79903	BOUCHON ADOUCISSEUR
243 5	4812 310 38897	PANIER SIMPLE BAS (KIT)	716 0	4812 418 68147	DISTRIBUTEUR + DEBITMETRE
243 6	4812 458 19296	GRILLE PANIER COUVERTS	716 1	4812 466 68475	JOINT DISTRIBUTEUR D'EAU
261 0	4812 462 79831	RAIL TELESCOPIQUE	716 2	4812 462 78994	ECROU FIX. DISTRIB. D'EAU
261 1	4812 462 79768	CAPUCHON ARRIERE GLISSIERE	717 1	4812 462 79793	BOUCHON AXE MDV
261 2	4812 462 79902	CAPUCHON ARRIERE GLISSIERE	721 1	4812 360 68689	BRAS INFERIEUR COMPLET
263 0	4819 520 18013	CAGE A BILLES	722 0	4812 360 68687	BRAS INTERMEDIAIRE CPL.
263 1	4812 310 48026	KIT SERVICE	722 2	4812 360 68688	BRAS +RACCORD 2 NIV.
265 0	4812 404 48917	POIGN. REGLABLE REGLABLE CPL.	723 0	4812 360 68691	DOUCHE HAUT
265 2	4812 404 48918	POIGNEE DE PANIER SUP.	726 1	4812 530 29331	TUBE ALIMENTATION BRAS SUP.
301 0	4812 453 72952	BANDEAU (WH)	726 2	4812 505 18208	ECROU BRAS / DOUCHETTE
303 1	4812 460 58396	POIGNEE	743 1	4812 530 28102	TUYAU TROP PLEIN
331 0	4812 413 59155	BOUTON PROGRAMME (BL)	751 0	4812 418 18338	COLLECTEUR EAU
332 0	4812 410 29208	POUSSOIR (BL)	755 0	4812 530 29119	DURIT COUDEE POMPE/RESIST.
332 1	4812 410 29209	POUSSOIR (BL)	755 2	4812 530 48148	BAC COLLECTEUR TROP PLEIN
332 3	4812 410 29207	POUSSOIR (BL)	761 0	4812 480 58122	FILTRE FOND DE CUVE
350 0	4812 276 58149	AFFICHEUR DISP. D'AFFICHAGE (DB)	761 2	4812 418 18337	COUVERCLE TAMIS/BRAS INF.
400 0	4812 361 58334	MOTEUR LAVAGE CPL.	761 3	4812 418 18341	RACCORD FILTRE / COLLECTEUR
405 0	4812 360 18544	CORPS DE POMPE perm. CESET	761 4	4812 530 58141	JOINT TORIQUE

LISTE DE PIECES

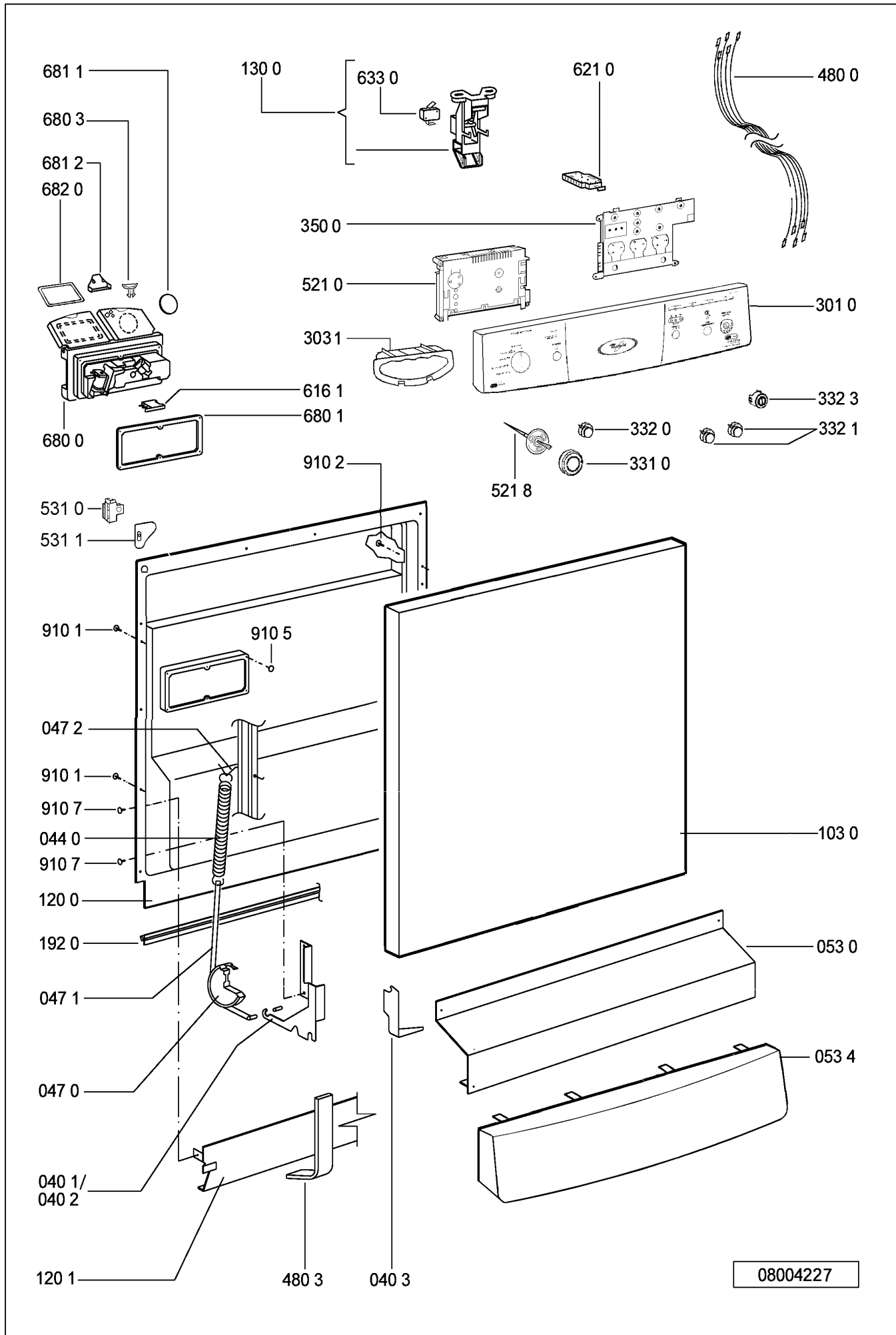
Model ADP 6515 WH
Service No. 854251529910
Version 854251529910

Pos. No.	Code 12NC	Description
763 0	4812 480 58123	FILTRE PLASTIQUE
781 0	4812 530 29113	TUYAU VIDANGE
781 3	4812 281 28417	PORTILLON ANTI-RETOUR
783 4	4812 530 28888	DURIT ARRIVEE D'EAU
783 6	4812 530 28796	DURIT ADOUCISS. /BAC
791 0	4812 532 68099	JOINT COLLECTEUR D'EAU
791 2	4812 530 58093	JOINT DISTRIBUTEUR
791 4	4812 466 68503	JOINT INDICATEUR D'EAU
791 5	4812 466 68504	JOINT SONDE CTN
901 0	4822 401 10258	FIXATION TUYAU 10-18 mm
901 1	4812 401 18424	COLLIER 050,0
901 2	4812 401 18157	COLLIER 32-50/9 C61
901 5	4812 401 48573	COLLIER 028,6
910 1	4812 502 38152	VIS 4,8x19
910 2	4812 502 18363	VIS DE BANDEAU 4,0x12-H
910 3	4812 502 18389	VIS 5x20 T20
910 4	4812 502 18385	VIS M3,5x8-T15M
910 5	4812 502 18393	VIS 3,5x9-1 Tx15
910 7	4812 502 18397	VIS INOX A2 M 5X12
910 8	4812 502 18527	VIS 4x15 T20
964 0	4812 466 68536	JOINT LATERAL BLANC D OU G
964 1	4812 466 68469	JOINT SUP. BLANC DE CUVE
993 0	4819 530 29028	CROSSE TUYAU VIDANGE
993 5	4822 532 80216	ENTONNOIR A SEL

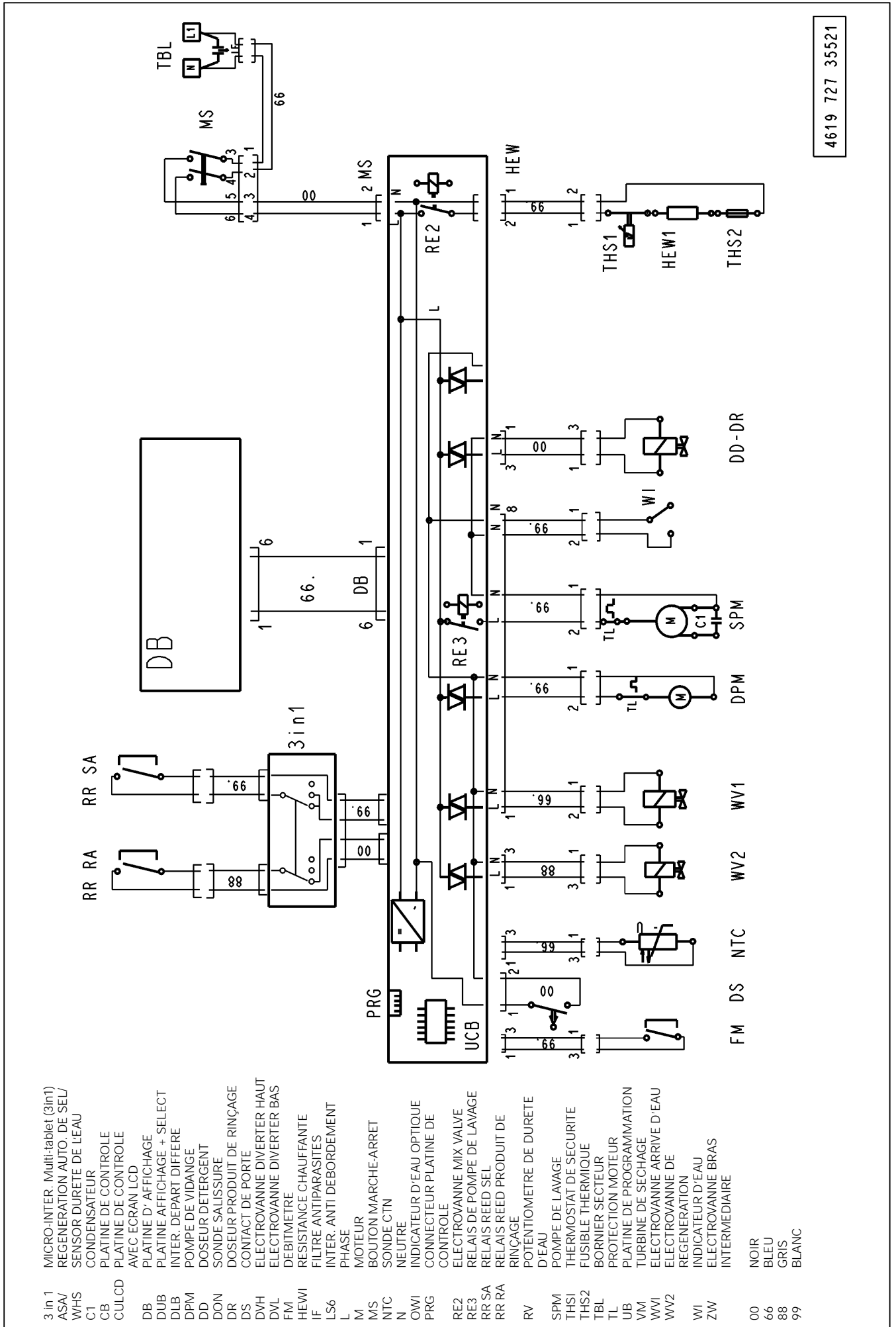
VUE ECLATEE



VUE ECLATEE



SCHEMA DE PRINCIPE



- | | |
|--------|----------------------------------|
| 3 in 1 | MICRO-INTER. Multi-tablet (3in1) |
| ASA/ | REGENERATION AUTO. DE SEL/ |
| WHS | SENSOR DURETE DE L'EAU |
| C1 | CONDENSATEUR |
| CB | PLATINE DE CONTROLE |
| CULCD | AVEC-ECRAN LCD |
| DB | PLATINE D'AFFICHAGE |
| DUB | PLATINE AFFICHAGE + SELECT |
| DLB | INTER. DEPART DIFFERE |
| DPM | POMPE DE VIDANGE |
| DD | DOSEUR DETERGENT |
| DON | SONDE SALISSURE |
| DR | DOSEUR PRODUIT DE RINÇAGE |
| DS | CONTACT DE PORTE |
| DVH | ELECTROVANNE DIVERTER HAUT |
| DVL | ELECTROVANNE DIVERTER BAS |
| FM | DEBITMETRE |
| HEW1 | RESISTANCE CHAUFFANTE |
| IF | FILTRE ANTIPARASITES |
| LS6 | INTER. ANTI DEBORDEMENT |
| L | PHASE |
| M | MOTEUR |
| MS | BOUTON MARCHE-ARRET |
| NTC | SONDE C.TN |
| N | NEUTRE |
| OW1 | INDICATEUR D'EAU OPTIQUE |
| PRG | CONNECTEUR PLATINE DE |
| | CONTROLE |
| RE2 | ELECTROVANNE MIX VALVE |
| RE3 | RELAIS DE POMPE DE LAVAGE |
| RR SA | RELAIS REED SEL |
| RR RA | RELAIS REED PRODUIT DE |
| | RINÇAGE |
| RV | POTENTIOMETRE DE DURETE |
| | D'EAU |
| SPM | POMPE DE LAVAGE |
| THS1 | THERMOSTAT DE SECURITE |
| THS2 | FUSIBLE THERMIQUE |
| TBL | BORNIER SECTEUR |
| TL | PROTECTION MOTEUR |
| UB | PLATINE DE PROGRAMMATION |
| VM | TURBINE DE SECHAGE |
| WV1 | ELECTROVANNE ARRIVE D'EAU |
| WV2 | ELECTROVANNE DE |
| | REGENERATION |
| WI | INDICATEUR D'EAU |
| ZW | ELECTROVANNE BRAS |
| | INTERMEDIAIRE |
| 00 | NOIR |
| 66 | BLEU |
| 88 | GRIS |
| 99 | BLANC |

TEXTE/LEGENDE

PROCEDURE GENERALE DU PROGRAMME TEST : POINT

Mettre en marche l'appareil. Si il n'y a pas de défaut, effectuer les opérations suivantes :

1. Lancer le programme test
Si un défaut est signalé, retirer la plinthe afin de rendre accessible les points de mesures sur la platine de contrôle (CB).
2. Vérifier les composants.
Déconnecter le composant défectueux de la platine de contrôle et vérifier la valeur ohmique du composant à l'aide d'un ohmmètre depuis le connecteur.
Si la valeur ohmique n'est pas correcte, vérifier le câblage puis la valeur ohmique du composant sans le câblage.
3. Visiblement vérifier le tableau de commande (CB).
4. A la fin de la réparation, relancer toujours le programme test et le programme test après avoir annulé le défaut pour voir si le problème a été résolu.

ATTENTION :

Lors de mesures sur les points (T0, T1, T2, T3, T4) de la platine de contrôle, faire attention aux courts-circuits car ceux-ci peuvent endommager la platine de contrôle.

Les Défauts qui surviennent pendant le déroulement d'un cycle sont mémorisés et indiqués par le clignotement de la LED "Départ".

Pour annuler les défauts, vous devez appuyer sur la touche « Départ » pendant plus de 1,5 secondes.

Les défauts :

F1 (CTN défectueuse),

F9 (Entrée d'eau en continue dans la cuve),

sont détectés et indiqués immédiatement après avoir appuyé sur la touche "Départ".

Il faut donc que ces défauts soient solutionnés avant de lancer le programme test .

Si ces 3 types de défauts ne sont pas résolus, le programme test ne pourra pas être lancé.

Pour tester les tensions, le voltmètre doit être brancher en parallèle sur le composant (le composant doit être connecté). Si le composant est déconnecté, alors le voltage de la platine électroniques (CB) est réduit.

Une fois un programme validé par la touche "Départ", il est mémorisé même si l'appareil est mis hors tension. La seule façon pour annuler un programme, est d'appuyer sur la touche "Départ" pendant plus de 1,5 secondes.

Attention: Sur les nouvelles platines électroniques Service, lors du premier lancement du programme test, il n'y a pas de rinçage de bac. Il peut donc y avoir un risque de débordement dans le cas ou l'appareil n'est pas vide. Par contre, lors du lancement du programme test une seconde fois, le programme commence par un rinçage de bac puisqu'il y a eu une régénération à la fin du cycle précédent.

TEXTE/LEGENDE

EXPLICATION DES CODES DEFAUTS

F1. CTN défectueuse

La température est en dehors des valeurs normales comprise entre - 3 °C et + 85 °C.

- La température de l'eau est supérieure à 85°C (le relais de chauffage sur la platine est défectueux).
- La CTN est défectueuse.
- La température ambiante est inférieure à - 3°C. Dans ce cas mettre un peu d'eau chaude dans l'appareil avant de lancer un programme.

F2. Fuite d'eau

- Il y a de l'eau dans le bac antifuite placé au dessous du châssis.
- Le flotteur (LS6) désactive l'électrovanne d'entrée d'eau (WV1) et l'électronique active la pompe de vidange (DPM) jusqu'à ce que l'indicateur de présence d'eau (WI) passe de l'état haut à l'état bas.

F3. Système chauffant est défectueux

Indication du défaut après 25 minutes. (1ère vérification après 5 minutes puis 2 nouvelles vérifications ont lieu avant que le défaut soit indiqué).

- Vitesse de chauffage trop lente < 1.5 °C en 10 min.).
- L'élément chauffant (HEW) défaillant.
- Relais de chauffage sur la platine de contrôle (RE2) défectueux.
- CTN - variation de la résistance.

F4. Système de vidange défaillant

La pompe de vidange démarre et après 4 min. l'indicateur de présence d'eau (WI) est toujours à l'état haut.

- La pompe de vidange (DPM) est défectueuse
- Le siphon est bouché
- Platine de contrôle est défectueuse
- WI-Défectueux

F6. Robinet d'eau fermé

L'électrovanne d'entrée d'eau (WV1) est alimentée mais le débitmètre (FM) n'envoie pas d'impulsion ou moins de 10 impulsions toutes les 10 secondes et l'indicateur de présence d'eau (WI) est à l'état bas.

- Robinet d'arrivée d'eau est fermée.
- L'entrée du tuyau est bouchée
- L'électrovanne d'entrée d'eau (WV1) est défectueuse
- Le débitmètre (FM) est défectueux

F7. Débitmètre défectueux

L'électrovanne d'entrée d'eau (WV1) est alimentée et l'indicateur de niveau d'eau (WI) est à l'état haut.

- Le débitmètre (FM) n'envoie pas assez d'impulsions (moins de 10 impulsions en 10 secondes)
- Robinet d'arrivée d'eau est fermée.
- L'électrovanne d'entrée d'eau (WV1) est défectueuse.
- Le débitmètre (FM) est défectueux.

TEXTE/LEGENDE

F8. Niveau d'eau dans la cuve n'est pas correcte

Indicateur de présence d'eau WI: Ce défaut est seulement contrôlé pendant les périodes de lavage et l'indicateur de présence d'eau bascule à l'état bas plus de 20 fois en 2 minutes.

- L'indicateur de présence d'eau (WI) est défectueux.
- les filtres sont bouchés.
- Il y a beaucoup de mousse dans la cuve.
- Le bouchon du pot à sel est ouvert et le pot à sel est rempli avec de l'eau de lavage.
- La pression d'eau de la pompe de lavage (SPM) n'est pas stable.

F9. Entrée d'eau en continue dans la cuve

L'électrovanne (WV 1) est fermée, l'indicateur de présence d'eau (WI) est à l'état 1, le débitmètre envoie plus de 10 impulsions en 10 secondes.

- Blocage mécanique de l'électrovanne d'arrivée d'eau (WV1) en position ouverte.
- Le Triac (CB) de l'électrovanne est en court circuit.

Sécurité : L'intervalle 30 sec. la pompe qui draine sur/20 sec. la pompe qui draine de.

FA. WI-Défectueux

Conflit entre le signal émis par FM et l'absence de signal envoyé par OWI. Le débitmètre détecte une entrée d'eau dans la cuve (3,4 l en lavage permanent – 2,5 l en lavage alterné) et OWI ne détecte pas de présence d'eau.

FE. EPROM-Défectueux

Dès le lancement du programme test, la mémoire de l'EPROM est analysée en cas de mémorisation d'un défaut..

TEXTE/LEGENDE

PROGRAMME TEST

Lorsque vous intervenez sur un appareil dont la LED "Départ" clignote, cela signifie qu'un défaut a été détecté et mémorisé (exception faite d'un défaut arrivée d'eau fermée qui ne sera pas mémorisé), lancez donc le programme test sans annuler le défaut de façon à le visualiser sur l'afficheur ou sur les LEDs de déroulement de programme.

Avec le programme test, vous pouvez vérifier toutes les LEDS et boutons. Si il n'y a pas de défaut le programme test se déroule normalement..

1. PROCEDURE DE DEMARRAGE

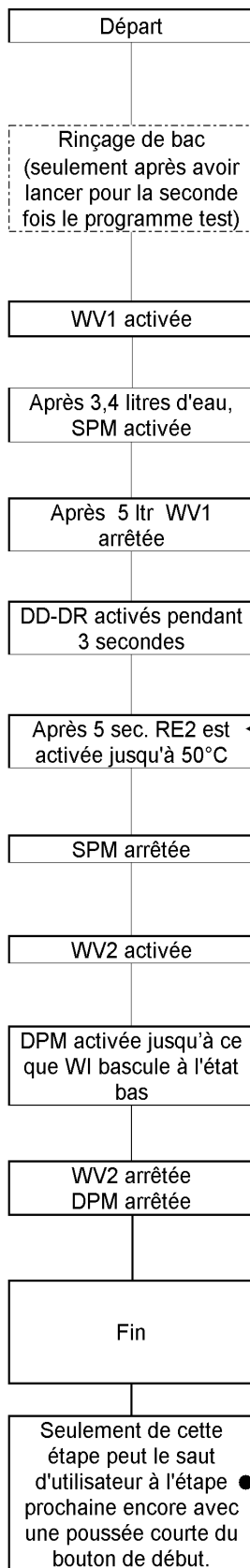
Lancement du programme test

Lancer le programme test uniquement si aucun défaut n'est indiqué

1. Eteindre l'appareil
2. Sélectionner le premier programme (normalement trempage)
3. Appuyer sur le bouton DEPART et maintenir la pression
4. Mettre l'appareil sous tension en appuyant sur le bouton MARCHE / ARRET
5. Relâcher la pression sur le bouton DEPART lorsque la led associée clignote
6. Lancer le programme test en appuyant de nouveau sur le bouton DEPART
7. Le lave-vaisselle réalise le programme test (mini-programme). Dès qu'un défaut est détecté par l'électronique, celui ci est indiqué par le clignotement de la led DEPART)
8. Réparer la fonction défailante
9. Annuler le défaut mémorisé en appuyant 1.5 secondes sur le bouton DEPART
10. Lancer de nouveau le programme test et vérifier que l'appareil fonctionne bien.

TEXTE/LEGENDE

Test Programme



Remarques

Le programme test s'arrête à l'endroit où il détecte une anomalie sinon il continue son cycle jusqu'à la fin.

Pour sortir du programme test appuyer sur la touche "Départ" pendant plus de 1,5 secondes.

Attention:










Si vous ne pouvez pas démarrer le programme test (Touche "Départ" ne clignote pas), l'un des défauts suivants est déjà détecté : F1, ou F9.

Quand ces défauts ne sont pas résolus avant, le programme test ne démarre pas. Après avoir solutionné l'un des défauts vous devez annuler le défaut..

TEXTE/LEGENDE

Visualisation des codes défauts: POINT

POINT avec afficheur 7 segments à 2 et 3 chiffres et sans afficheur 7 segments

Alarmé / Défaut	L'indication dans testprogram quand un echec arrive
	Avec et sans exposition de 7 segments
F1 CTN- Défectueuse	 1 x Clignote 1s Pause 1 x Clignote.....
F3 Système de chauffage défectueux	 3 x Clignote 1s Pause 3 x Clignote.....
F4 Vidange défectueuse	 4 x Clignote 1s Pause 4 x Clignote.....
F6 Robinet d'arrivée d'eau fermé	 6 x Clignote 1s Pause 6 x Clignote.....
F7 Débitmètre défectueux	 7 x Clignote 1s Pause 7 x Clignote.....
F8 Niveau d'eau défectueux	 8 x Clignote 1s Pause 8 x Clignote.....
F9 Entrée d'eau continue	START  9 x Clignote 1s Pause 9 x Clignote.....
FA WI-Défectueux	START  11 x Clignote 1s Pause 11 x Clignote.....
FE EPROM-Défectueux	START  15 x Clignote 1s Pause 15 x Clignote.....

 LED Clignote